



ATOPACK MAGIC

Bedienungsanleitung

INNOCIGS ATOPACK MAGIC – COIL-FREIES CAP-SYSTEM MIT HORIZONTALEM NCFILM HEATER™

Nutzerhinweise

Vielen Dank, dass Sie sich für ein InnoCigs Produkt entschieden haben! Bei unserem gesamten Sortiment legen wir großen Wert auf hohe Qualitäts- und Sicherheitsansprüche. Wir wünschen Ihnen viel Spaß beim Dampfen mit Ihrem neuen E-Zigaretten-Produkt!

Bitte lesen Sie die Bedienungsanleitung vor Gebrauch sorgsam durch, um eine korrekte Nutzung des E-Zigaretten-Produkts von InnoCigs zu gewährleisten. Verwenden Sie in Kombination mit diesem Produkt bitte nur originale bzw. empfohlene Produkte. Der Hersteller leistet keinen Service und/oder keine Garantie bei der Nutzung mit nicht empfohlenen Produkten.

Sollten Sie Fragen rund um Ihr InnoCigs E-Zigaretten-Produkt haben oder weitere Informationen benötigen, kontaktieren Sie bitte Ihren Fachhändler oder besuchen Sie unsere Website www.innocigs.com.

INNOCIGS ATOPACK MAGIC – INHALTSVERZEICHNIS

Hinweise & Vorsichtsmaßnahmen	03
Lieferumfang & Aufbau des Geräts	07
Inbetriebnahme des Geräts	08
Eckdaten & Leistungsmerkmale	13
Fehlermeldungen & Schutzfunktionen	14
Garantieleistungen & Reparaturen	15
Garantie & Service	16
Kontakt	17

INNOCIGS ATOPACK MAGIC – HINWEISE & VORSICHTSMASSNAHMEN

Personen unter 18 Jahren, Schwangere, stillende Mütter und Menschen mit Herz-Kreislauf-Erkrankungen dürfen dieses Produkt nicht verwenden. Nicht empfohlen für Nichtraucher. Das E-Zigaretten-Produkt darf nicht in die Hände von Kindern und Jugendlichen gelangen.



Dieses Produkt darf nicht von Minderjährigen verwendet werden.



Dieses Produkt muss für Kinder und Jugendliche unzugänglich aufbewahrt werden.



Dieses Produkt darf nicht von Schwangeren oder stillenden Müttern genutzt werden.



Dieses Produkt besteht teils aus wiederverwertbaren Gütern, die recycelt werden können.



Dieses Produkt entspricht den innerhalb der EU gültigen Bestimmungen für technische Geräte und darf in den Ländern der EU vertrieben werden.

Benutzerhinweise

1. Sollte Ihnen das Gerät heruntergefallen sein, überprüfen Sie bitte, ob sich keine Komponenten gelockert haben, ob kein Liquid austritt und ob kein Defekt an Ihrem Mundstück vorliegt. Sofern nach visueller Prüfung des Produkts keine Anzeichen einer Beschädigung vorliegen, können Sie das Gerät weiterbenutzen. Bitte wischen Sie Ihr Mundstück zuvor aus hygienischen Gründen mit einem Tuch ab.
2. Das Gerät sollte nicht benutzt werden, wenn sich Risse oder Deformationen im Material zeigen oder ein defektes Teil ausgetauscht werden sollte. Versuchen Sie bei einem Defekt niemals, das Gerät selbst zu reparieren.
3. Das Gerät sollte nicht benutzt werden, wenn das Liquid in Ihrem Cap-System verbraucht oder fast verbraucht ist. Gleiches gilt für den Fall, dass Sie eine Veränderung des Geschmacks wahrnehmen. Bitte befüllen Sie den Tank mit frischem Liquid und tauschen Sie die Baumwollwatte durch neue aus, bevor Sie Ihre E-Zigarette weiterbenutzen. Achten Sie darauf, dass Baumwollwatte zu den Verschleißteilen gehört und regelmäßig ausgetauscht werden muss. Den Heater (das Heizelement) können Sie mit einem trockenen Tuch reinigen.
4. Lagern Sie das Gerät nie in Räumen mit sehr hohen Temperaturen oder mit besonders hoher Luftfeuchtigkeit. Vermeiden Sie längere direkte Sonneneinstrahlung.
5. Die geeignete Temperatur liegt für das Laden des Akkus bei 5°C bis 45°C und für den Gebrauch bei -10°C bis 60°C.
6. Wenn Liquid mit Ihrer Haut in Berührung kommt, wischen Sie es schnellstmöglich ab und reinigen Sie die Stelle anschließend gründlich mit klarem Wasser.

INNOCIGS ATOPACK MAGIC – HINWEISE & VORSICHTSMASSNAHMEN

7. Wenn Sie versehentlich Liquid verschlucken, wenden Sie sich bitte an eine Vergiftungszentrale. Unter der Telefonnummer +49 (0)30 - 19 240 erreichen Sie Tag und Nacht den Giftnotruf der Charité Universitätsmedizin Berlin. In Österreich steht der 24-Stunden-Notruf der Wiener Vergiftungsinformationszentrale unter +43 (0)1 - 406 43 43 zur Verfügung. In Frankreich wenden Sie sich bitte an eine der lokalen Vergiftungszentralen. Verständigen Sie in Notfällen bitte umgehend den Notruf.
8. Das Inhalieren nikotinhaliger Liquids kann die Herzfrequenz und/oder den Blutdruck erhöhen. Nikotin kann Übelkeit, Schwindel und/oder Magenschmerzen verursachen. Wenn Sie an sich oder Menschen in Ihrer Umgebung unerwünschte Wirkungen feststellen, verwenden Sie dieses Produkt bitte nicht weiter und konsultieren Sie einen Arzt.
9. Beachten Sie bei der Nutzung von E-Zigaretten lokale Gesetze.
10. Das Produkt darf nicht in die Hände von Kindern und Jugendlichen gelangen.

Warnhinweis

Dieses E-Zigaretten-Produkt kann mit nikotinhaltigem Liquid verwendet werden. Nikotin ist ein Stoff, der sehr stark abhängig macht.

Allgemeine Informationen zu Zugtechniken beim Dampfen

Beim Dampfen wird zwischen zwei Zugtechniken unterschieden:

Moderates Dampfen (Mund-zu-Lunge)

Der Dampf einer E-Zigarette wird während der gesamten Zugdauer zunächst im Mundraum gesammelt und anschließend in die Lunge inhaliert. Diese Zugtechnik wird als moderates Dampfen von Mund-zu-Lunge bezeichnet und ist genauso wie beim Rauchen einer Tabak-Zigarette. Voraussetzung ist ein spürbarer Widerstand beim Zug an der E-Zigarette. Verdampferköpfe, die diese Zugtechnik im moderaten Bereich (Widerstand i.d.R. > 1 Ohm) unterstützen, werden häufig als MTL-Head gekennzeichnet, wobei MTL für das Englische "Mouth to Lung" steht. (weitere Abkürzungen: ML, M2L)

Subohm-Dampfen (Direkte Lungeninhalation)

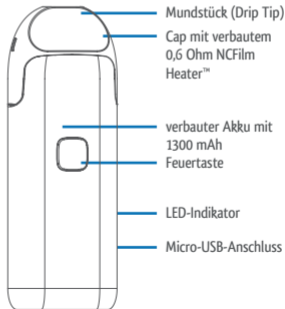
Der Dampf einer E-Zigarette wird während des Zuges direkt in die Lunge inhaliert. Diese Zugtechnik wird als subohmes Dampfen mit direkter Lungeninhalation bezeichnet. Voraussetzung ist ein geringer Zugwiderstand und eine hohe Luftzufuhr zum Verdampferkopf. Beides wirkt sich positiv auf die Produktion großer Dampfmenge aus. Verdampferköpfe, die diese Zugtechnik im Subohm-Bereich (Widerstand i.d.R. < 1 Ohm) unterstützen, werden häufig als DL-Head gekennzeichnet, wobei DL für das Englische "Direct Lung" steht. (weitere Abkürzungen: DTL, D2L)

INNOCIGS ATOPACK MAGIC – LIEFERUMFANG & AUFBAU DES GERÄTS

Inhalt des InnoCigs Atopack Magic Sets

- 1x Atopack Magic Akku
- 2x Atopack Magic Cap mit integriertem NCFilm Heater™ 0,6 Ohm | DL/MTL
- 1x Micro-USB-Kabel
- 1x Ersatzteil-Set
- 1x Bedienungsanleitung

Aufbau der Atopack Magic E-Zigarette



INNOCIGS ATOPACK MAGIC – INBETRIEBNAHME DES GERÄTS

Hinweise zur Inbetriebnahme

Bitte laden Sie den Akku vor dem ersten Gebrauch vollständig auf. Platzieren Sie vor dem ersten Gebrauch unbedingt Watte unter dem NCFilm Heater™, wie unten im Manual beschrieben! Träufeln Sie vor dem ersten Gebrauch einige Tropfen Ihres Liquids auf die Watte und füllen Sie Liquid in das Cap. Lassen Sie es nach dem Installieren etwa 15 Minuten lang ruhen, bevor Sie dampfen. Reinigen Sie das Cap nicht mit Wasser. Wischen Sie es im Bedarfsfall lediglich mit einem trockenen Tuch ab. Da es sich bei Cap-Systemen um Verschleißteile handelt, müssen sie regelmäßig gewechselt werden.

Aufladen des Akkus

Sie können den Akku via Micro-USB-Kabel direkt über ein elektrisches Gerät mit USB-Buchse laden oder zusätzlich einen geeigneten Netzstecker fürs Laden via Steckdose verwenden. Während des Ladevorgangs leuchtet der LED-Indikator rot. Ist der Ladevorgang abgeschlossen, erlischt er. Das Gerät beendet den Ladevorgang automatisch, um den Akku vor Überladung zu schützen. Bitte trennen Sie das Gerät von der Stromquelle, sobald der Ladevorgang abgeschlossen ist.

INNOCIGS ATOPACK MAGIC – INBETRIEBNAHME DES GERÄTS

Ladestandsanzeige

Ein integrierter LED-Indikator informiert Sie über den Ladezustand Ihres Geräts. Um den Ladezustand zu prüfen, drücken Sie beim eingeschalteten Gerät einmal die Feuertaste. Der Ladestand wird Ihnen in den folgenden Stufen angezeigt:

LED-Anzeige	Ladestand
leuchtet durchgehend	100% – 60 %
blinkt langsam	30% – 59%
blinkt schneller	29% – 10%
blinkt schnell	≤ 9%

Hinweis zur Akku-Leistung & -Lebensdauer

Wenn der Akku längere Zeit nicht benutzt wird, verliert er – entsprechend der Industriestandards und -normen – nach 3 Monaten 5% bis 10%, nach 6 Monaten 15% bis 20% und nach einem Jahr 25% bis 30% seiner Leistung. Wir empfehlen Ihnen, den Akku mindestens alle 3 Monate aufzuladen, um eine lange Lebensdauer sicherzustellen.

Einstellen der Farbe des LED-Indikators

Für den Betrieb des LED-Indikators stehen Ihnen sieben verschiedene Farben zur Verfügung. Um die Farbe auszuwählen oder den LED-Indikator zu deaktivieren, drücken Sie beim eingeschalteten Gerät die Feuertaste dreimal schnell hintereinander. Ein weiterer Druck auf die Feuertaste ändert die Farbe oder schaltet den Indikator ab. Warten Sie einen Augenblick, bis das Gerät Ihre Auswahl automatisch übernimmt.

Hinweis zur Reinigung

Verwenden Sie zur Reinigung des Geräts ein trockenes Tuch oder ein Wattestäbchen.

Power On/Off

Betätigen Sie die Feuertaste fünf Mal schnell hintereinander (innerhalb von 2 Sekunden), um das Gerät einzuschalten und fünf Mal, um es wieder auszuschalten. Wir empfehlen Ihnen, das Gerät während des Transports und bei längerer Nichtbenutzung auszuschalten.

Dampfen

Während Sie die Feuertaste des Geräts gedrückt halten, inhalieren Sie den Dampf langsam und kontinuierlich über das Mundstück Ihres Clearomizers. Lassen Sie die Feuertaste beim Ausatmen des Dampfes los.

Ausgabemodus

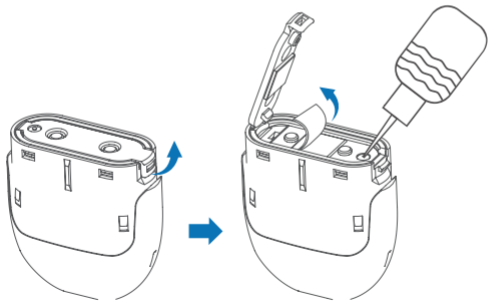
Das Gerät arbeitet mit konstanter Spannungsabgabe, das heißt die Leistung sinkt nicht mit abnehmendem Ladestand des Akkus. Für das Gerät wurde eine ultra-effiziente Low Voltage Lösung entwickelt, so dass mit relativ geringer Spannungsabgabe die auf den NCFilm Heater™ bezogen ideale Ausgangsleistung bei möglichst langer Laufzeit des Akkus generiert werden kann.

Einsetzen der Trägerwatte

1. Entnehmen Sie das Cap-System Ihrer E-Zigarette, indem Sie es vorsichtig nach oben ziehen. Halten Sie es so, dass das Mundstück zum Boden zeigt.
2. Öffnen Sie die am Boden des Caps befindliche Klappe.
3. Öffnen Sie mit Hilfe einer Pinzette zusätzlich die kleine, zwischen dem Plus- und Minuspol befindliche Silikonlasche.
4. Platzieren Sie mit der Pinzette ein Stück zugeschnittener Trägerwatte unter der Silikonlasche.
5. Geben Sie ein paar Tropfen Ihres Liquids auf die Trägerwatte.
6. Verschließen Sie Silikonlasche und Klappe. Verbinden Sie das Cap-system wieder mit dem Akku Ihrer E-Zigarette.

Einfüllen des Liquids

1. Entnehmen Sie das Cap-System Ihrer E-Zigarette, indem Sie es vorsichtig nach oben ziehen. Halten Sie es so, dass das Mundstück zum Boden zeigt.
2. Öffnen Sie die am Boden des Caps befindliche Klappe
3. Befüllen Sie das Cap über die seitliche Einfüllöffnung zu ca. 80% mit Liquid. Verschließen Sie die Klappe wieder. Stellen Sie bitte sicher, dass kein Liquid austreten kann.
4. Verbinden Sie alle Teile wieder miteinander.



Eckdaten der Atopack Magic E-Zigarette

Ausgabemodus	Konstante Spannungsabgabe, ultra-effiziente Low-Voltage Lösung
Akkukapazität	1300 mAh
Ausgangsspannung	2,3 V
Ausgangsleistung	max. 9 W
Ladestrom	DC 5V
Widerstand des NCFilm Heater™	0,6 Ohm
Tankvolumen	7 ml
Maße	101 mm x 38 mm x 18 mm



Abmaß der
Liquidtank-
Öffnung

Über 10 Sek.-Schutz

Wenn Sie länger als 10 Sekunden Dampf inhalieren, schaltet sich die Leistungsabgabe automatisch ab.

Kurzschluss-Schutz

Wird ein Kurzschluss erkannt, so schaltet sich die Stromabgabe automatisch ab. Bitte prüfen Sie, ob das Cap-System korrekt verbunden ist bzw. ersetzen Sie es durch einen neues.

Tiefentladungsschutz

Sinkt die Ladespannung des eingebauten Akkus unter einen kritischen Wert, so gibt das Gerät keine Spannung mehr ab, um den Akku vor Tiefentladung zu schützen. Bitte laden Sie Ihr Gerät auf.

Garantiebedingungen

Alle Produkte von InnoCigs unterliegen einer strengen Qualitätskontrolle. Sie erhalten zusätzlich zu der gesetzlichen Gewährleistungspflicht eine 6-monatige Garantie auf alle InnoCigs-Produkte. Die Garantiezeit von 6 Monaten gilt ab Kaufdatum beim Fachhändler. Das Datum auf Ihrem Kaufbeleg ist ausschlaggebend. Während der Garantiezeit werden Geräte, die Defekte aufweisen, von der Firma InnoCigs repariert oder ersetzt.

Verschleißteile wie Mundstücke und Verdampferköpfe sind von der Garantie ausgenommen.

Ersetzte Geräte oder Einzelteile gehen in das Eigentum von InnoCigs über. Die Garantieleistungen bewirken weder eine Verlängerung der Garantiezeit, noch setzen sie eine neue Garantie in Gang.

Garantieansprüche sind ausgeschlossen bei Schäden durch:

- missbräuchliche oder unsachgemäße Behandlung
- Umwelteinflüsse (z. B. Feuchtigkeit, Hitze, Staub etc.)
- Nichtbeachtung der für das Gerät geltenden Sicherheitshinweise
- Nichtbeachtung der Bedienungsanleitung
- Gewaltanwendung (z. B. Schlag, Stoß, Fall)
- Eingriffe, die nicht durch die von InnoCigs autorisierten Serviceadressen vorgenommen wurden
- eigenmächtige Reparaturversuche
- Einsendung in nicht transportsicherer Verpackung

InnoCigs behält sich bei allen Garantiefällen das Recht einer genauen Prüfung bis zur endgültigen Entscheidung vor. InnoCigs behält sich das Recht vor, die Gewährleistungsbedingungen zu überarbeiten.

Garantie, Gewährleistung & Service

Sollte das Produkt nicht funktionieren oder in irgendeiner Weise defekt sein, so wenden Sie sich zunächst bitte direkt an den Fachhändler, von dem Sie das Produkt erworben haben.

Sollte die Geltendmachung einer Garantie erforderlich sein, gehen Sie bitte wie folgt vor:
Bitte setzen Sie sich mit dem InnoCigs Kundenservice per E-Mail, Fax oder Telefon in Verbindung.
Alternativ können Sie den Austausch-Service auf unserer Webseite www.innocigs.com nutzen.

Kontakt zu InnoCigs

InnoCigs GmbH & Co. KG
Barnerstraße 14c
22765 Hamburg | DEUTSCHLAND

Telefon: +49 (0) 40 – 22 86 729 0

Fax: +49 (0) 40 – 22 86 729 99

E-Mail: service@innocigs.com

InnoCigs GmbH & Co. KG
Barnerstraße 14c
22765 Hamburg | DEUTSCHLAND

E-Mail: service@innocigs.com
Telefon: +49 (0) 40 - 22 86 729 0
Web: www.innocigs.com

Produziert für InnoCigs durch  Joyetech™ | Made in China