

powered by
UWELL®

 **InnoCigs**
Vapor Innovations

Bedienungsanleitung / Notice d'utilisation

CALIBURN

THINK SIMPLICITY, THINK SAFETY

SPRACHEN / LANGUES

Deutsch.....	02
Français	20

Nutzerinformationen

Vielen Dank, dass Sie sich für ein InnoCigs Produkt entschieden haben! Bei unserem gesamten Sortiment legen wir großen Wert auf hohe Qualitäts- und Sicherheitsansprüche. Wir wünschen Ihnen viel Spaß beim Dampfen mit Ihrem neuen E-Zigaretten-Produkt!

Bitte lesen Sie die Bedienungsanleitung vor Gebrauch sorgsam durch, um eine korrekte Nutzung des E-Zigaretten-Produkts von InnoCigs zu gewährleisten. Verwenden Sie in Kombination mit diesem Produkt bitte nur originale bzw. empfohlene Produkte. Der Hersteller leistet keinen Service und/oder keine Garantie bei der Nutzung mit nicht empfohlenen Produkten.

Sollten Sie Fragen rund um Ihr InnoCigs E-Zigaretten-Produkt haben oder weitere Informationen benötigen, kontaktieren Sie bitte Ihren Fachhändler oder besuchen Sie unsere Website www.innocigs.com.

Hinweise & Vorsichtsmaßnahmen	04
Lieferumfang	08
Aufbau des Geräts	09
Inbetriebnahme des Geräts	10
Eckdaten & Leistungsmerkmale	14
Fehlermeldungen & Schutzfunktionen	15
Garantieleistungen & Reparaturen	16
Garantie & Service	18
Kontakt	19

INNOCIGS CALIBURN – HINWEISE & VORSICHTSMASSNAHMEN

Personen unter 18 Jahren, Schwangere, stillende Mütter und Menschen mit Herz-Kreislauf-Erkrankungen dürfen dieses Produkt nicht verwenden. Nicht empfohlen für Nichtraucher. Das E-Zigaretten-Produkt darf nicht in die Hände von Kindern und Jugendlichen gelangen.



Dieses Produkt darf nicht von Minderjährigen verwendet werden.



Dieses Produkt muss für Kinder und Jugendliche unzugänglich aufbewahrt werden.



Dieses Produkt darf nicht von Schwangeren oder stillenden Müttern genutzt werden.



Dieses Produkt entspricht den innerhalb der EU gültigen Bestimmungen für technische Geräte und darf in den Ländern der EU vertrieben werden.



Alte Elektrogeräte oder verbrauchte Akkus gehören nicht in den Hausmüll!
Bitte entsorgen Sie Altbatterien und -geräte – wie vom Gesetzgeber vorgeschrieben – an einer kommunalen Sammelstelle oder geben Sie sie im Handel vor Ort kostenlos ab, damit Rohstoffe und mögliche Schadstoffe gezielt verwertet werden können.

Benutzerhinweise

1. Sollte Ihnen das Gerät heruntergefallen sein, überprüfen Sie bitte, ob sich keine Komponenten gelockert haben, ob kein Liquid austritt und ob kein Defekt an Ihrem Mundstück vorliegt. Sofern nach visueller Prüfung des Produkts keine Anzeichen einer Beschädigung vorliegen, können Sie das Gerät weiterbenutzen. Bitte wischen Sie Ihr Mundstück zuvor aus hygienischen Gründen mit einem Tuch ab.
2. Das Gerät sollte nicht benutzt werden, wenn sich Risse oder Deformationen im Material zeigen oder ein defektes Teil ausgetauscht werden sollte. Versuchen Sie bei einem Defekt niemals, das Gerät selbst zu reparieren.
3. Das Gerät sollte nicht benutzt werden, wenn das Liquid in Ihrem Pod-System verbraucht oder fast verbraucht ist. Gleiches gilt für den Fall, dass Sie eine Veränderung des Geschmacks wahrnehmen. Bitte tauschen Sie Ihr Pod-System durch ein neues aus und befüllen Sie es mit frischem Liquid, bevor Sie Ihre E-Zigarette weiterbenutzen. Da es sich bei Pod-Systemen um Verschleißteile handelt, müssen sie regelmäßig gewechselt werden.
4. Lagern Sie das Gerät nie in Räumen mit sehr hohen Temperaturen oder mit besonders hoher Luftfeuchtigkeit. Vermeiden Sie längere direkte Sonneneinstrahlung.
5. Die geeignete Temperatur liegt für das Laden des Akkus bei 5°C bis 45°C und für den Gebrauch bei -10°C bis 60°C.
6. Wenn Liquid mit Ihrer Haut in Berührung kommt, wischen Sie es schnellstmöglich ab und reinigen Sie die Stelle anschließend gründlich mit klarem Wasser.

7. Wenn Sie versehentlich Liquid verschlucken, wenden Sie sich bitte an eine Vergiftungszentrale. Unter der Telefonnummer +49 (0)30 - 19 240 erreichen Sie Tag und Nacht den Giftnotruf der Charité Universitätsmedizin Berlin. In Österreich steht der 24-Stunden-Notruf der Wiener Vergiftungsinformationszentrale unter +43 (0)1 - 406 43 43 zur Verfügung. In Frankreich wenden Sie sich bitte an eine der lokalen Vergiftungszentralen. Verständigen Sie in Notfällen bitte umgehend den Notruf.
8. Das Inhalieren nikotinhaltenen Liquids kann die Herzfrequenz und/oder den Blutdruck erhöhen. Nikotin kann Übelkeit, Schwindel und/oder Magenschmerzen verursachen. Wenn Sie an sich oder Menschen in Ihrer Umgebung unerwünschte Wirkungen feststellen, verwenden Sie dieses Produkt bitte nicht weiter und konsultieren Sie einen Arzt.
9. Beachten Sie bei der Nutzung von E-Zigaretten lokale Gesetze.
10. Das Produkt darf nicht in die Hände von Kindern und Jugendlichen gelangen.

Warnhinweis

Dieses E-Zigaretten-Produkt kann mit nikotinhaltigem Liquid verwendet werden. Nikotin ist ein Stoff, der sehr stark abhängig macht.

Allgemeine Informationen zu Zugtechniken beim Dampfen

Beim Dampfen wird zwischen zwei Zugtechniken unterschieden:

Moderates Dampfen (Mund-zu-Lunge)

Der Dampf einer E-Zigarette wird während der gesamten Zugdauer zunächst im Mundraum gesammelt und anschließend in die Lunge inhaliert. Diese Zugtechnik wird als moderates Dampfen von Mund-zu-Lunge bezeichnet und ist genauso wie beim Rauchen einer Tabak-Zigarette. Voraussetzung ist ein spürbarer Widerstand beim Zug an der E-Zigarette. Verdampferköpfe, die diese Zugtechnik im moderaten Bereich (Widerstand i.d.R. > 1 Ohm) unterstützen, werden häufig als MTL-Head gekennzeichnet, wobei MTL für das Englische "Mouth to Lung" steht. (weitere Abkürzungen: ML, M2L)

Subohm-Dampfen (Direkte Lungeninhalation)

Der Dampf einer E-Zigarette wird während des Zuges direkt in die Lunge inhaliert. Diese Zugtechnik wird als subohmes Dampfen mit direkter Lungeninhalation bezeichnet. Voraussetzung ist ein geringer Zugwiderstand und eine hohe Luftzufuhr zum Verdampferkopf. Beides wirkt sich positiv auf die Produktion großer Dampfmengen aus. Verdampferköpfe, die diese Zugtechnik im Subohm-Bereich (Widerstand i.d.R. < 1 Ohm) unterstützen, werden häufig als DL-Head gekennzeichnet, wobei DL für das Englische "Direct Lung" steht. (weitere Abkürzungen: DTL, D2L)

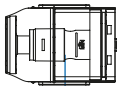
Inhalt des InnoCigs Caliburn Sets

- 1x Caliburn Akku
- 2x Caliburn Cartridge mit integriertem Head 1,4 Ohm | MTL
- 1x Micro-USB-Kabel
- 1x Bedienungsanleitung

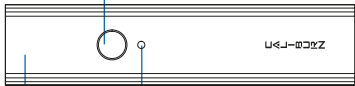
Aufbau der Caliburn E-Zigarette



Mundstück
(Drip Tip)



Cartridge mit
verbaurem 1,4 Ohm
Head



verbauter
Akku mit
520 mAh

Feuertaste

LED-Indikator



Micro-USB-Anschluss

Hinweise zur Inbetriebnahme

Bitte laden Sie den Akku vor dem ersten Gebrauch vollständig auf. Füllen Sie vor dem ersten Gebrauch unbedingt Liquid in die Cartridge und lassen Sie diese nach dem Installieren etwa 15 Minuten lang ruhen, bevor Sie dampfen. Reinigen Sie die Cartridge nicht mit Wasser. Wischen Sie sie im Bedarfsfall lediglich mit einem trockenen Tuch ab. Da es sich bei Cartridge/Pod-Systemen um Verschleißteile handelt, müssen sie regelmäßig gewechselt werden.

Aufladen des Akkus

Sie können den Akku via Micro-USB-Kabel direkt über ein elektrisches Gerät mit USB-Buchse laden oder zusätzlich einen geeigneten Netzstecker fürs Laden via Steckdose verwenden. Während des Ladevorgangs blinkt der LED-Indikator langsam in der Farbe, die den momentan erreichten Ladestand abbildet. Ist der Ladevorgang abgeschlossen, so leuchtet der LED-Indikator durchgehend grün. Bitte trennen Sie das Gerät von der Stromquelle, sobald der Ladevorgang abgeschlossen ist.

Ladestandsanzeige

Ein integrierter LED-Indikator informiert Sie über den Ladezustand Ihres Geräts. Er leuchtet während des Dampfens in der dem Ladestand entsprechenden Farbe. Der Ladestand wird Ihnen in den folgenden Stufen angezeigt:

LED-Indikator	Ladestand
leuchtet grün	über 60 %
leuchtet blau	60% – 30%
leuchtet rot	unter 30%
blinkt 10 mal rot	Bitte laden Sie Ihr Gerät auf!

Hinweis zur Akku-Leistung & -Lebensdauer

Wenn der Akku längere Zeit nicht benutzt wird, verliert er – entsprechend der Industriestandards und -normen – nach 3 Monaten 5% bis 10%, nach 6 Monaten 15% bis 20% und nach einem Jahr 25% bis 30% seiner Leistung. Wir empfehlen Ihnen, den Akku mindestens alle 3 Monate aufzuladen, um eine lange Lebensdauer sicherzustellen.

Hinweis zur Reinigung

Verwenden Sie zur Reinigung des Geräts ein trockenes Tuch oder ein Wattestäbchen.

Power On/Off

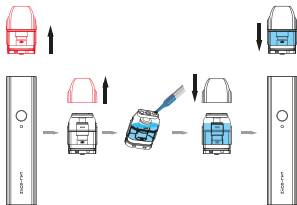
Betätigen Sie die Feuertaste fünf Mal schnell hintereinander (innerhalb von 2 Sekunden), um das Gerät einzuschalten und fünf Mal, um es wieder auszuschalten. Der LED-Indikator blinkt dreimal grün. Wir empfehlen Ihnen, das Gerät während des Transports und bei längerer Nichtbenutzung auszuschalten.

Dampfen

Während Sie die Feuertaste des Geräts gedrückt halten, inhalieren Sie den Dampf langsam und kontinuierlich über das Mundstück Ihres Clearomizers. Lassen Sie die Feuertaste beim Ausatmen des Dampfes los. Das Gerät kann alternativ auch auf Zug am Mundstück aktiviert werden.

Einfüllen des Liquids

1. Entnehmen Sie das Pod-System Ihrer E-Zigarette, indem Sie es vorsichtig nach oben ziehen.
2. Ziehen Sie das Mundstück nach oben hin ab.
3. Befüllen Sie den Pod über die seitlichen Einfüllöffnungen zu ca. 80% mit Liquid. Stellen Sie bitte sicher, dass kein Liquid austreten kann.
4. Verbinden Sie alle Teile wieder miteinander.



Eckdaten der Caliburn E-Zigarette

Akkukapazität	520 mAh
Ausgangsspannung	3,2 – 4 V
Ausgangsleistung	7 – 11 W
Ladestrom	DC 5V/1A
Widerstandsbereich	0,1 bis 1,4 Ohm
Widerstand der Wicklung	1,4 Ohm
Tankvolumen	2 ml
Maße	110 mm x 21,2 mm x 11,6 mm

Features

- Top Filling-System



Abmaß der Liquidtank-
Öffnungen

10-Sekunden-Schutz

Wenn Sie die Feuertaste länger als 10 Sekunden gedrückt halten, schaltet sich die Leistungsabgabe automatisch ab. Der LED-Indikator blinkt 5 Mal grün. Nach einmaligem Betätigen der Feuertaste können Sie mit dem Dampfen fortfahren.

Kurzschluss-Schutz

Wurde ein Kurzschluss erkannt, so blinkt der LED-Indikator 3 Mal rot. Die Stromabgabe schaltet sich automatisch ab. Bitte ersetzen Sie das Cartridge/Pod-System durch einen neues.

Tiefentladungsschutz

Sinkt die Ladespannung des eingebauten Akkus unter 3,3 Volt, so blinkt der LED-Indikator 10 Mal rot und das Gerät gibt keine Spannung mehr ab, um den Akku vor Tiefentladung zu schützen. Bitte laden Sie das Gerät auf.

Garantiebedingungen

Alle Produkte von InnoCigs unterliegen einer strengen Qualitätskontrolle. Sie erhalten zusätzlich zu der gesetzlichen Gewährleistungspflicht eine 6-monatige Garantie auf alle InnoCigs-Produkte. Die Garantiezeit von 6 Monaten gilt ab Kaufdatum beim Fachhändler. Das Datum auf Ihrem Kaufbeleg ist ausschlaggebend. Während der Garantiezeit werden Geräte, die Defekte aufweisen, von der Firma InnoCigs repariert oder ersetzt.

Verschleißteile wie Mundstücke und Verdampferköpfe sind von der Garantie ausgenommen.

Ersetzte Geräte oder Einzelteile gehen in das Eigentum von InnoCigs über. Die Garantieleistungen bewirken weder eine Verlängerung der Garantiezeit, noch setzen sie eine neue Garantie in Gang.

Garantieansprüche sind ausgeschlossen bei Schäden durch:

- missbräuchliche oder unsachgemäße Behandlung
- Umwelteinflüsse (z.B. Feuchtigkeit, Hitze, Staub etc.)
- Nichtbeachtung der für das Gerät geltenden Sicherheitshinweise
- Nichtbeachtung der Bedienungsanleitung
- Gewaltanwendung (z.B. Schlag, Stoß, Fall)
- Eingriffe, die nicht durch die von InnoCigs autorisierten Serviceadressen vorgenommen wurden
- eigenmächtige Reparaturversuche
- Einsendung in nicht transportsicherer Verpackung

InnoCigs behält sich bei allen Garantiefällen das Recht einer genauen Prüfung bis zur endgültigen Entscheidung vor. InnoCigs behält sich das Recht vor, die Gewährleistungsbedingungen zu überarbeiten.

Garantie, Gewährleistung & Service

Sollte das Produkt nicht funktionieren oder in irgendeiner Weise defekt sein, so wenden Sie sich zunächst bitte direkt an den Fachhändler, von dem Sie das Produkt erworben haben.

Sollte die Geltendmachung einer Garantie erforderlich sein, gehen Sie bitte wie folgt vor: Bitte setzen Sie sich mit dem InnoCigs Kundenservice per E-Mail, Fax oder Telefon in Verbindung. Alternativ können Sie den Austausch-Service auf unserer Webseite www.innocigs.com nutzen.

Bei Fragen rund um die Bedienung und Verwendung wenden Sie sich gerne an unseren Kundenservice.

Kontakt zu InnoCigs

InnoCigs GmbH & Co. KG
Barnerstraße 14c
22765 Hamburg | GERMANY

Telefon: +49 (0) 40 – 22 86 729 0
Fax: +49 (0) 40 –22 86 729 99
E-Mail: service@innocigs.com

Informations préalables

Nous vous remercions d'avoir choisi InnoCigs ! Pour toute notre gamme, nous accordons une grande importance aux normes de qualité et de sécurité. Nous vous souhaitons beaucoup de plaisir en vapotant avec votre nouvelle cigarette électronique !

Veuillez lire attentivement le mode d'emploi avant usage afin de garantir une utilisation correcte de le produit e-cigarette. En combinaison avec ce produit, utilisez exclusivement des produits originaux et recommandés. Le fabricant ne garantit aucun service après-vente ni aucune garantie en cas d'utilisation de produits non recommandés.

Si vous avez des questions concernant votre produit e-cigarette ou si vous avez besoin d'autres informations, merci de contacter votre revendeur spécialisé ou de vous rendre sur notre site internet www.innocigs.com.

CALIBURN D'INNOCIGS – TABLE DES MATIÈRES

Indications et mesures de précaution	22
Contenu de la livraison	26
Conception de l'appareil	27
Utilisation de l'appareil	28
Données clés et caractéristiques de performance	32
Fonctions de protection	33
Services de garantie et réparations	34
Garantie et service après-vente	36
Contact	37

CALIBURN D'INNOCIGS – INDICATIONS ET MESURES DE PRÉCAUTION

Les personnes âgées de moins de 18 ans, les femmes enceintes, les mères allaitantes et les personnes souffrant de maladies cardiovasculaires ne doivent pas utiliser ce produit. Déconseillé aux non-fumeurs. Tenir cet accessoire pour cigarette électronique hors de portée des enfants et des adolescents.



Ce produit ne doit pas être utilisé par les mineurs.



Ce produit est conforme aux dispositions en vigueur dans l'UE et doit être utilisé dans les pays de l'UE.



Ce produit doit être conservé hors de la portée des enfants et des adolescents.



Les vieux appareils électriques ou les batteries usagées ne doivent pas être mis à la poubelle! Veuillez vous débarrasser des piles et appareils usagés - comme le prévoit le législateur - dans un centre de collecte municipal ou bien gratuitement dans un commerce local pour permettre le recyclage ou le traitement spécifique des substances nocives ou polluantes et des matières premières.



Ce produit ne doit pas être utilisé par les femmes enceintes ou allaitantes

Instructions d'utilisation

1. Si vous avez fait tomber votre appareil, veuillez vérifier qu'aucun composant ne se soit desserré, qu'aucun liquide ne s'écoule et que votre embout ne présente aucun défaut. Dans la mesure où, après un contrôle visuel, le produit ne présente aucun dommage, vous pouvez continuer de l'utiliser. Veuillez tout d'abord essuyer l'embout pour des raisons d'hygiène.
2. L'appareil ne doit pas être utilisé s'il présente des fentes ou des déformations du matériel ou si une pièce défectueuse doit être remplacée. En cas de dysfonctionnement, n'essayez en aucun cas de réparer l'appareil vous-même.
3. L'appareil ne doit pas être utilisé si le liquide du réservoir est totalement ou presque totalement consommé. Il en va de même si vous percevez une modification du goût. Veuillez remplir le réservoir de pod avec du liquide frais avant de continuer à utiliser votre cigarette électronique. Dans la mesure où les pods de liquides sont des pièces consommables, elles doivent régulièrement être changées.
4. Ne rangez jamais l'appareil dans une pièce à une température élevée ou présentant une humidité de l'air particulièrement forte. Évitez de l'exposer aux rayons du soleil de manière prolongée.
5. La température adaptée va de 5 °C à 45 °C pour la recharge des batteries, et de -10 °C à 60 °C pour l'utilisation.
6. Si du liquide entre en contact avec votre peau, essuyez-le au plus vite, puis nettoyez rigoureusement à l'eau claire.

7. Si vous avalez du liquide par mégarde, veuillez contacter un centre antipoison. Vous pouvez joindre à toute heure du jour et de la nuit le service d'urgence antipoison de l'hôpital universitaire de la Charité de Berlin au +49 (0)30 - 19 240. En Autriche, le service d'urgence 24h/24 de la centrale viennoise d'information antipoison est disponible au +43 1 - 406 43 43. En France, veuillez contacter l'un des centres locaux antipoison comme le centre Antipoison de l'hôpital Fernand Widal de Paris au +33 1 40 05 48 48. En cas d'urgence, merci d'en aviser immédiatement le service d'urgence.
8. Inhaler des produits contenant de la nicotine peut augmenter la fréquence cardiaque et/ou la pression sanguine. La nicotine peut entraîner des nausées, des vertiges et/ou des maux d'estomac. Si vous constatez des effets indésirables sur vous-même ou sur des personnes de votre entourage, veuillez ne plus utiliser ce produit et consulter un médecin.
9. Respectez les législations locales relatives à l'utilisation de cigarettes électroniques.
10. Le produit doit rester hors de portée des enfants et des adolescents.

Avertissement

Cet appareil peut être utilisée avec du liquide nicotiné. La nicotine est une substance créant une très forte dépendance.

Informations générales sur vape et techniques de tirage

Le vapotage distingue deux techniques de tirage différentes :

Vape modérée par tirage indirect (de la bouche vers les poumons)

La vapeur d'une cigarette électronique, durant la totalité de la durée de tirage, passe d'abord par la bouche pour être ensuite inhalée par les poumons. Cette technique de tirage est désignée comme vape modérée de la bouche vers les poumons et est similaire à celle d'une vraie cigarette. Elle implique un tirage « serré » sur la cigarette électronique. Les têtes d'atomiseur qui permettent cette technique de tirage modérée (résistance d'impédance supérieure à 1 Ohm) sont souvent désignées comme des têtes d'atomiseur MTL, abréviation de l'expression anglaise « Mouth to lung » (autres abréviations possibles : ML, M2L).

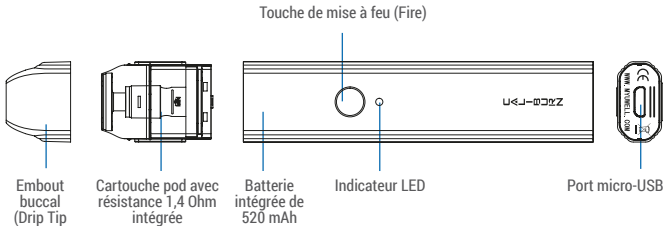
Vape à basse résistance en subohm (inhalation directe vers les poumons)

La vapeur d'une cigarette électronique, durant la totalité de la durée de tirage, passe directement vers les poumons. Cette technique de tirage est désignée comme vape à basse résistance en subohm avec inhalation directe vers les poumons. Elle implique un tirage plus réduit et un débit d'air (airflow) plus élevé vers la tête d'atomiseur (résistance). Les deux techniques ont un impact positif sur la production de grandes quantités de vapeur. Les têtes d'atomiseur qui permettent cette technique de tirage (résistance d'impédance inférieure à 1 Ohm) sont souvent désignées comme des têtes d'atomiseur DL, abréviation de l'expression anglaise « Direct Lung ». (autres abréviations possibles : DTL, D2L)

Contenu du kit Caliburn d'InnoCigs

- 1 x Batterie électronique Caliburn
- 2 x Cartouche pod Caliburn avec résistance intégrée de 1,4 ohm / MTL
- 1 x Câble USB
- 1 x Notice d'utilisation

Structure de l'appareil Caliburn d'InnoCigs



Instructions d'utilisation

Veillez charger entièrement la batterie avant d'utiliser l'appareil pour la première fois. Remplissez le pod d'e-liquide et attendez environ 15 minutes avant de commencer à vapoter, afin que la tête d'atomiseur soit bien imprégnée. Assemblez le pod rempli d'e-liquide avec la batterie. Assurez-vous qu'il y a toujours assez d'e-liquide dans le pod. Étant donné que les têtes d'atomiseur sont des pièces d'usure, la cartouche pod doit être remplacée régulièrement.

Lors de l'assemblage de la batterie et du réservoir, veillez toujours à ce que le capteur et l'ouverture du capteur soient du même côté afin d'assurer le contact.

Recharger la batterie

Vous pouvez recharger la batterie en raccordant directement le câble USB à un appareil électrique doté d'un port USB ou bien utiliser une fiche de secteur branchée à une prise. Pendant le chargement, l'indicateur clignote en continu dans la couleur correspondant au niveau de charge actuel. Il s'allume en vert dès que la batterie est entièrement rechargée. Veillez à débrancher l'appareil de la source électrique lorsque le chargement est terminé.

Indicateur de batterie

La LED s'allume ou clignote de différentes couleurs selon le niveau de charge pour vous indiquer le niveau actuel de la batterie :

Indicateur LED	Niveau de charge
Lumière verte	Plus de 60 %
Lumière bleue	60% – 30%
Lumière rouge	Moins de 30%
Clignote 10 fois en rouge	Veuillez recharger la batterie!

Remarque concernant la puissance et la durée de vie de la batterie

Si la batterie n'est pas utilisée pendant une durée prolongée, sa puissance baisse de 5 % à 10 % au bout de 3 mois, de 15 % à 20 % au bout de 6 mois et de 25 % à 30 % au bout d'un an, conformément aux normes industrielles. Nous vous recommandons de recharger la batterie au minimum tous les trois mois pour lui garantir une longue durée de vie.

Conseil de nettoyage

Utilisez un chiffon sec ou un coton-tige pour nettoyer l'appareil.

Allumage On/Off

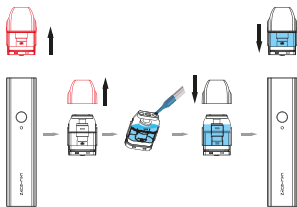
Appuyez cinq fois de suite sur la touche "Fire" de mise à feu (dans une durée de deux secondes) pour mettre en route l'appareil. Effectuez la même opération pour l'éteindre. L'indicateur LED clignote alors trois fois en vert. Nous vous recommandons d'éteindre l'appareil lors de son transport ou en cas de non-utilisation prolongée.

Activation de l'appareil / Vapotage

L'appareil s'active lorsque vous tirez des bouffées avec l'embout buccal pour inhaler la vapeur de votre cigarette électronique. Vous pouvez également l'activer en appuyant sur la touche "Fire" de mise à feu et en inhalant simultanément la vapeur par l'embout buccal.

Remplissage du liquide

1. Retirez le système pod de votre cigarette électronique en le tirant doucement vers le haut.
2. Tirez l'embout buccal vers le haut.
3. Remplissez le pod à travers les orifices de remplissage jusqu'à environ 80% de liquide. Assurez-vous que le liquide ne puisse pas sortir.
4. Assemblez à nouveau toutes les pièces ensemble.



Caliburn d'InnoCigs – Caractéristiques principales

Capacité	520 mAh
Tension de sortie	3,2 – 4 V
Puissance	7 – 11 W
Courant de charge	DC 5V/1A
Plage de résistance	0,1 à 1,4 Ohm
Impédance de la résistance	1,4 Ohm
Volume du réservoir	2 ml
Dimensions	110 mm x 21,2 mm x 11,6 mm



Dimensions des ouvertures
du réservoir de liquide

Particularité

- Système Top Filling (remplissage par le haut)

Protection 10 secondes

Si vous inhalez pendant plus de 10 secondes, l'appareil cesse automatiquement de délivrer de la puissance. L'indicateur LED clignote 5 fois en vert. Vous pouvez recommencer à vapoter en appuyant un fois sur la touche "Fire" de mise à feu.

Protection contre le court-circuit

Si un court-circuit est détecté, l'indicateur LED clignote trois fois en rouge et l'alimentation s'interrompt automatiquement. Dans ce cas il est nécessaire de remplacer la cartouche pod par une nouvelle.

Protection contre la décharge de la batterie

Quand la puissance de la batterie est inférieure à 3,3 V, le voyant LED clignote 10 fois en rouge lors du vapotage et l'appareil se met hors-tension. Veuillez alors recharger la batterie.

Conditions de garantie

Tous les produits d'InnoCigs sont soumis à un strict contrôle de qualité. Outre la garantie légale obligatoire, vous bénéficiez de 6 mois de garantie commerciale sur tous les produits InnoCigs. La période de garantie de 6 mois est valable à compter de la date d'achat chez le revendeur spécialisé. La date indiquée sur le ticket de caisse est déterminante. Pendant la période de garantie, les appareils présentant des défauts sont réparés ou échangés par InnoCigs.

Les consommables tels que les embouts et les têtes d'atomiseur (résistances) sont exclus de la garantie.

Les appareils ou pièces échangés deviennent la propriété d'InnoCigs. La prestation de services de garantie n'entraîne ni une prolongation de la période de garantie, ni le début d'une nouvelle garantie.

Toute réclamation au titre de la garantie est exclue en cas de dommage dû à l'une des causes suivantes:

- Utilisation abusive ou non conforme
- Influences extérieures (p. ex. humidité, chaleur, poussière, etc.)
- Non-respect des consignes de sécurité applicables à l'appareil
- Non-respect du mode d'emploi
- Usage de la force (p. ex. coup, choc, chute)
- Interventions n'ayant pas été effectuées par des professionnels du service après-vente agréés par InnoCigs
- Tentatives de réparation de votre propre initiative
- Expédition dans un emballage ne garantissant pas la sécurité pendant le transport

Dans tous les cas de garantie, InnoCigs se réserve le droit de procéder à un examen précis avant de prendre la décision finale. InnoCigs se réserve le droit de réviser les conditions de garantie.

Garantie légale, garantie commerciale et service après-vente

Si le produit ne fonctionne pas ou présente un défaut de quelque nature qui soit, veuillez tout d'abord contacter le revendeur spécialisé auprès duquel vous avez acheté votre appareil.

S'il est nécessaire de faire valoir une garantie, veuillez procéder comme suit : contactez le service client d'InnoCigs par e-mail, par fax ou par téléphone. Vous pouvez sinon également recourir au service d'échange sur notre site internet www.innocigs.com.

Si vous avez des questions concernant le fonctionnement et l'utilisation, merci de contacter notre service client.

Contact d'InnoCigs

InnoCigs GmbH & Co. KG
Barnerstraße 14c
22765 Hambourg | ALLEMAGNE

Téléphone : +49 (0)40 22 86 729 0
Fax : +49 (0)40 22 86 729 99
E-Mail : service@innocigs.com



InnoCigs GmbH & Co. KG

Barnerstraße 14c

22765 Hamburg | GERMANY

E-Mail: service@innocigs.com

Phone: +49 (0) 40 - 22 86 729 0

Web: www.innocigs.com

Produced for InnoCigs by **UWELL**® Made in China