



powered by
 Joyetech®

Bedienungsanleitung

EXCEED
- GRIP -

Nutzerinformationen

Vielen Dank, dass Sie sich für ein InnoCigs Produkt entschieden haben! Bei unserem gesamten Sortiment legen wir großen Wert auf hohe Qualitäts- und Sicherheitsansprüche. Wir wünschen Ihnen viel Spaß beim Dampfen mit Ihrem neuen E-Zigaretten-Produkt!

Bitte lesen Sie die Bedienungsanleitung vor Gebrauch sorgsam durch, um eine korrekte Nutzung des E-Zigaretten-Produkts von InnoCigs zu gewährleisten. Verwenden Sie in Kombination mit diesem Produkt bitte nur originale bzw. empfohlene Produkte. Der Hersteller leistet keinen Service und/oder keine Garantie bei der Nutzung mit nicht empfohlenen Produkten.

Sollten Sie Fragen rund um Ihr InnoCigs E-Zigaretten-Produkt haben oder weitere Informationen benötigen, kontaktieren Sie bitte Ihren Fachhändler oder besuchen Sie unsere Website www.innocigs.com.

Hinweise & Vorsichtsmaßnahmen03
Lieferumfang07
Aufbau des Geräts08
Inbetriebnahme des Geräts10
Eckdaten & Leistungsmerkmale15
Fehlermeldungen & Schutzfunktionen16
Garantieleistungen & Reparaturen18
Garantie & Service18
Kontakt21

INNOCIGS EXCEED GRIP – HINWEISE & VORSICHTSMASSNAHMEN

Personen unter 18 Jahren, Schwangere, stillende Mütter und Menschen mit Herz-Kreislauf-Erkrankungen dürfen dieses Produkt nicht verwenden. Nicht empfohlen für Nichtraucher. Das E-Zigaretten-Produkt darf nicht in die Hände von Kindern und Jugendlichen gelangen.



Dieses Produkt darf nicht von Minderjährigen verwendet werden.



Dieses Produkt muss für Kinder und Jugendliche unzugänglich aufbewahrt werden.



Dieses Produkt darf nicht von Schwangeren oder stillenden Müttern genutzt werden.



Dieses Produkt entspricht den innerhalb der EU gültigen Bestimmungen für technische Geräte und darf in den Ländern der EU vertrieben werden.



Alte Elektrogeräte oder verbrauchte Akkus gehören nicht in den Hausmüll!

Bitte entsorgen Sie Altbatterien und -geräte – wie vom Gesetzgeber vorgeschrieben – an einer kommunalen Sammelstelle oder geben Sie sie im Handel vor Ort kostenlos ab, damit Rohstoffe und mögliche Schadstoffe gezielt verwertet werden können.

Benutzerhinweise

1. Sollte Ihnen das Gerät heruntergefallen sein, überprüfen Sie bitte, ob sich keine Komponenten gelockert haben, ob kein Liquid austritt und ob kein Defekt an Ihrem Mundstück vorliegt. Sofern nach visueller Prüfung des Produkts keine Anzeichen einer Beschädigung vorliegen, können Sie das Gerät weiterbenutzen. Bitte wischen Sie Ihr Mundstück zuvor aus hygienischen Gründen mit einem Tuch ab.
2. Das Gerät sollte nicht benutzt werden, wenn sich Risse oder Deformationen im Material zeigen oder ein defektes Teil ausgetauscht werden sollte. Versuchen Sie bei einem Defekt niemals, das Gerät selbst zu reparieren.
3. Das Gerät sollte nicht benutzt werden, wenn das Liquid in Ihrem Cartridge-/Pod-System verbraucht oder fast verbraucht ist. Gleiches gilt für den Fall, dass Sie eine Veränderung des Geschmacks wahrnehmen. Bitte wechseln Sie den Verdampferkopf im Cartridge oder tauschen Sie den Pod durch einen neuen aus und befüllen Sie ihn mit frischem Liquid, bevor Sie Ihre E-Zigarette weiterbenutzen. Da es sich bei Pods mit integriertem Verdampferkopf und Verdampferköpfe im Allgemeinen um Verschleißteile handelt, müssen sie regelmäßig gewechselt werden.
4. Lagern Sie das Gerät nie in Räumen mit sehr hohen Temperaturen oder mit besonders hoher Luftfeuchtigkeit. Vermeiden Sie längere direkte Sonneneinstrahlung.
5. Die geeignete Temperatur liegt für das Laden des Akkus bei 5°C bis 45°C und für den Gebrauch bei -10°C bis 60°C.

INNOCIGS EXCEED GRIP – HINWEISE & VORSICHTSMASSNAHMEN

6. Wenn Liquid mit Ihrer Haut in Berührung kommt, wischen Sie es schnellstmöglich ab und reinigen Sie die Stelle anschließend gründlich mit klarem Wasser.
7. Wenn Sie versehentlich Liquid verschlucken, wenden Sie sich bitte an eine Vergiftungszentrale. Unter der Telefonnummer +49 (0)30 - 19 240 erreichen Sie Tag und Nacht den Giftnotruf der Charité Universitätsmedizin Berlin. In Österreich steht der 24-Stunden-Notruf der Wiener Vergiftungsinformationszentrale unter +43 (0)1 - 406 43 43 zur Verfügung. In Frankreich wenden Sie sich bitte an eine der lokalen Vergiftungszentralen. Verständigen Sie in Notfällen bitte umgehend den Notruf.
8. Das Inhalieren nikotinhaltigen Liquids kann die Herzfrequenz und/oder den Blutdruck erhöhen. Nikotin kann Übelkeit, Schwindel und/oder Magenschmerzen verursachen. Wenn Sie an sich oder Menschen in Ihrer Umgebung unerwünschte Wirkungen feststellen, verwenden Sie dieses Produkt bitte nicht weiter und konsultieren Sie einen Arzt.
9. Beachten Sie bei der Nutzung von E-Zigaretten lokale Gesetze.
10. Das Produkt darf nicht in die Hände von Kindern und Jugendlichen gelangen.

WARNHINWEIS Dieses E-Zigaretten-Produkt kann mit nikotinhaltigem Liquid verwendet werden. Nikotin ist ein Stoff, der sehr stark abhängig macht.

Allgemeine Informationen zu Zugtechniken beim Dampfen

Beim Dampfen wird zwischen zwei Zugtechniken unterschieden:

Moderates Dampfen (Mund-zu-Lunge)

Der Dampf einer E-Zigarette wird während der gesamten Zugdauer zunächst im Mundraum gesammelt und anschließend in die Lunge inhaliert. Diese Zugtechnik wird als moderates Dampfen von Mund-zu-Lunge bezeichnet und ist genauso wie beim Rauchen einer Tabak-Zigarette. Voraussetzung ist ein spürbarer Widerstand beim Zug an der E-Zigarette. Verdampferköpfe, die diese Zugtechnik im moderaten Bereich (Widerstand i.d.R. > 1 Ohm) unterstützen, werden häufig als MTL-Head gekennzeichnet, wobei MTL für das Englische "Mouth to Lung" steht. (weitere Abkürzungen: ML, M2L)

Subohm-Dampfen (Direkte Lungeninhalation)

Der Dampf einer E-Zigarette wird während des Zuges direkt in die Lunge inhaliert. Diese Zugtechnik wird als subohmes Dampfen mit direkter Lungeninhalation bezeichnet. Voraussetzung ist ein geringer Zugwiderstand und eine hohe Luftzufuhr zum Verdampferkopf. Beides wirkt sich positiv auf die Produktion großer Dampfmenen aus. Verdampferköpfe, die diese Zugtechnik im Subohm-Bereich (Widerstand i.d.R. < 1 Ohm) unterstützen, werden häufig als DL-Head gekennzeichnet, wobei DL für das Englische "Direct Lung" steht. (weitere Abkürzungen: DTL, D2L)

Inhalt des InnoCigs Exceed Grip Sets

1x Exceed Grip Akku mit 1.000 mAh

1x Exceed Grip Cartridge 4,5 ml mit vorinstalliertem EX-M Head 0,4 Ohm

1x Exceed Grip Pod 3,5 ml mit fest verbautem Coil 0,8 Ohm

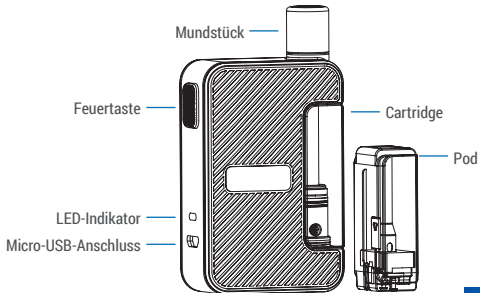
1x EX-M Head 0,4 Ohm

1x Micro-USB-Kabel

1x Bedienungsanleitung

INNOCIGS EXCEED GRIP – AUFBAU DES GERÄTS

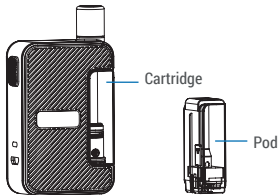
Aufbau der Exceed Grip E-Zigarette



Aufbau der Exceed Grip E-Zigarette

Die **Cartridge** ist ein Tanksystem mit einem Füllvolumen von 4,5 ml. Der Head ist wechselbar. Bitte tauschen Sie den Verdampferkopf in regelmäßigen Abständen aus.

Der **Pod** ist ein Tanksystem mit einem Füllvolumen von 3,5 ml. Die Wicklung ist fest integriert und lässt sich nicht wechseln. Bitte tauschen Sie den Pod in regelmäßigen Abständen aus.



Hinweise zur Inbetriebnahme

Bitte laden Sie den Akku vor dem ersten Gebrauch vollständig auf. Füllen Sie vor dem ersten Gebrauch unbedingt Liquid in die Cartridge bzw. den Pod und lassen Sie ihn nach dem Installieren etwa 15 Minuten lang ruhen, bevor Sie dampfen. Reinigen Sie den Cartridge bzw. Pod nicht mit Wasser. Wischen Sie ihn im Bedarfsfall lediglich mit einem trockenen Tuch ab. Da es sich bei Pods und Verdampferköpfen um Verschleißteile handelt, müssen sie regelmäßig gewechselt werden.

Aufladen des Akkus

Sie können den Akku via Micro-USB-Kabel direkt über ein elektrisches Gerät mit USB-Buchse laden oder zusätzlich einen geeigneten Netzstecker fürs Laden via Steckdose verwenden. Während des Ladevorgangs leuchtet der LED-Indikator. Ist der Ladevorgang abgeschlossen, erlischt er. Das Gerät beendet den Ladevorgang automatisch, um den Akku vor Überladung zu schützen. Bitte trennen Sie das Gerät von der Stromquelle, sobald der Ladevorgang abgeschlossen ist.

Ladestandsanzeige

Der LED-Indikator informiert Sie über den Ladezustand Ihres Geräts. Wenn das Ladelevel der Batterie über 20% liegt, leuchtet er weiß, sinkt es unter 20% leuchtet er rot. Bitte laden Sie den Akku auf, sobald der LED-Indikator rot leuchtet.

Hinweis zur Akku-Leistung & -Lebensdauer

Wenn der Akku längere Zeit nicht benutzt wird, verliert er – entsprechend der Industriestandards und -normen – nach 3 Monaten 5% bis 10%, nach 6 Monaten 15% bis 20% und nach einem Jahr 25% bis 30% seiner Leistung. Wir empfehlen Ihnen, den Akku mindestens alle 3 Monate aufzuladen, um eine lange Lebensdauer sicherzustellen.

Hinweis zur Reinigung

Verwenden Sie zur Reinigung des Geräts ein trockenes Tuch oder ein Wattestäbchen.

Power On/Off

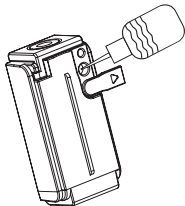
Betätigen Sie die Feuertaste fünf Mal schnell hintereinander (innerhalb von 2 Sekunden), um das Gerät einzuschalten und fünf Mal, um es wieder auszuschalten. Wir empfehlen Ihnen, das Gerät während des Transports und bei längerer Nichtbenutzung auszuschalten.

Dampfen

Während Sie die Feuertaste des Geräts gedrückt halten, inhalieren Sie den Dampf langsam und kontinuierlich über das Mundstück. Lassen Sie die Feuertaste beim Ausatmen des Dampfes los.

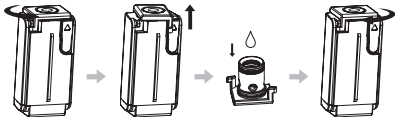
Einfüllen des Liquids

1. Entnehmen Sie das Cartridge-/Pod-System Ihrer E-Zigarette, indem Sie es vorsichtig herausziehen. Halten Sie es so, dass Sie auf die sich an der Seite befindliche Silikonlasche schauen und öffnen Sie diese.
2. Befüllen Sie das Cartridge-/Pod-System über die Einfüllöffnung zu ca. 80% mit Liquid. Verschließen Sie die Silikonlasche wieder. Stellen Sie bitte sicher, dass kein Liquid austreten kann.
3. Verbinden Sie alle Teile wieder miteinander.



Wechseln des Verdampferkopfes beim Cartridge-System

1. Entnehmen Sie das Cartridge-System Ihrer E-Zigarette, indem Sie es vorsichtig herausziehen. Drehen Sie es um 180°, sodass Sie den Boden sehen.
2. Drehen Sie die am Boden befindliche Basis dem Uhrzeigersinn entgegengesetzt um 90° nach rechts und ziehen Sie sie heraus.
3. Entfernen Sie den Verdampferkopf und ersetzen Sie ihn durch einen neuen. Träufeln Sie einige Tropfen Liquid direkt auf die Wicklung des Verdampferkopfes.
4. Setzen Sie die Basis wieder ein und verschließen Sie sie durch Drehen im Uhrzeigersinn um 90° nach rechts. Stellen Sie bitte sicher, dass kein Liquid austreten kann.
5. Verbinden Sie alle Teile wieder miteinander.



Eckdaten der Exceed Grip E-Zigarette

Akkukapazität	1.000 mAh
Ausgangsspannung	2,8 – 3,7 Volt
Ausgangsleistung	11 Watt
Ladestrom	DC 5V
Widerstand der Wicklung im Pod	0,8 Ohm
Tankvolumen	4,5 ml (Cartridge) 3,5 ml (Pod)
Maße	74 mm x 40 mm x 21 mm



Abmaß der
Liquidtank-Öffnung

Features

- Dry Burn Protection Technology
- handliches Pocket-Format
- Geräte-Version mit zwei unterschiedlichen Seitendesigns verfügbar (Dual Colorful IML Panels)
- individuelle Freiheiten durch zwei verschiedene Tanksysteme
- direkte und indirekte Lungeninhalation möglich
- geeignet für alle Dampfertypen

Empfohlener Verdampferkopf für die Cartridge: EX-M Head 0,4 Ohm

Dry Burn Protection Technology

Bei Überschreiten einer Höchsttemperatur, die am Head bzw. der Wicklung festgestellt wird, schaltet sich das Gerät automatisch ab. Der temperaturgesteuerte Mechanismus optimiert den Geschmack und schützt vor Dry Burn.

Über 15 Sek.-Schutz

Wenn Sie länger als 15 Sekunden Dampf inhalieren, schaltet sich das Gerät automatisch ab. Der LED-Indikator blinkt 10 Mal auf. Betätigen Sie die Feuertaste fünf Mal schnell hintereinander, um das Gerät wieder einzuschalten.

Kurzschluss-Schutz

Wird vor dem Dampfen ein Kurzschluss erkannt, blinkt der LED-Indikator fünf Mal; wird während des Dampfens ein Kurzschluss erkannt blinkt er drei Mal. Das Gerät schaltet sich automatisch ab. Bitte ersetzen Sie das Pod-System durch einen neuen oder wechseln Sie den Verdampferkopf im Cartridge aus.

Tiefentladungsschutz

Sinkt die Ladespannung des fest verbauten Akkus unter 3,3 Volt, so blinkt der LED-Indikator fünf Mal. Wird die Feuertaste ein weiteres Mal gedrückt, so blinkt der LED-Indikator 40 Mal und das Gerät schaltet sich automatisch ab. Bitte laden Sie das Gerät auf.

Schutz vor Überladung

Das Gerät beendet den Ladevorgang automatisch, um den Akku vor Überladung zu schützen.

Schutz vor zu hohen/niedrigen Widerständen

Detektiert das Gerät einen Ausgangswiderstand von über 3,0 Ohm, so blinkt der LED-Indikator zehn Mal langsam. Liegt der Ausgangswiderstand unter 0,3 Ohm, blinkt er dreimal schnell. Bitte verwenden Sie ein intaktes, zur Nutzung mit Ihrem Gerät vorgesehene Pod-System oder ersetzen Sie den Verdampferkopf des Cartridges durch einen den Anforderungen entsprechenden!

Garantiebedingungen

Alle Produkte von InnoCigs unterliegen einer strengen Qualitätskontrolle. Sie erhalten zusätzlich zu der gesetzlichen Gewährleistungspflicht eine 6-monatige Garantie auf alle InnoCigs-Produkte. Die Garantiezeit von 6 Monaten gilt ab Kaufdatum beim Fachhändler. Das Datum auf Ihrem Kaufbeleg ist ausschlaggebend. Während der Garantiezeit werden Geräte, die Defekte aufweisen, von der Firma InnoCigs repariert oder ersetzt.

Verschleißteile wie Mundstücke und Verdampferköpfe sind von der Garantie ausgenommen.

Ersetzte Geräte oder Einzelteile gehen in das Eigentum von InnoCigs über. Die Garantieleistungen bewirken weder eine Verlängerung der Garantiezeit, noch setzen sie eine neue Garantie in Gang.

Garantieansprüche sind ausgeschlossen bei Schäden durch:

- missbräuchliche oder unsachgemäße Behandlung
- Umwelteinflüsse (z.B. Feuchtigkeit, Hitze, Staub etc.)
- Nichtbeachtung der für das Gerät geltenden Sicherheitshinweise
- Nichtbeachtung der Bedienungsanleitung
- Gewaltanwendung (z.B. Schlag, Stoß, Fall)
- Eingriffe, die nicht durch die von InnoCigs autorisierten Serviceadressen vorgenommen wurden
- eigenmächtige Reparaturversuche
- Einsendung in nicht transportsicherer Verpackung

InnoCigs behält sich bei allen Garantiefällen das Recht einer genauen Prüfung bis zur endgültigen Entscheidung vor. InnoCigs behält sich das Recht vor, die Gewährleistungsbedingungen zu überarbeiten.

Garantie, Gewährleistung & Service

Sollte das Produkt nicht funktionieren oder in irgendeiner Weise defekt sein, so wenden Sie sich zunächst bitte direkt an den Fachhändler, von dem Sie das Produkt erworben haben.

Sollte die Geltendmachung einer Garantie erforderlich sein, gehen Sie bitte wie folgt vor: Bitte setzen Sie sich mit dem InnoCigs Kundenservice per E-Mail, Fax oder Telefon in Verbindung. Alternativ können Sie den Austausch-Service auf unserer Webseite www.innocigs.com nutzen.

Bei Fragen rund um die Bedienung und Verwendung wenden Sie sich gerne an unseren Kundenservice.

Kontakt zu InnoCigs

InnoCigs GmbH & Co. KG
Barnerstraße 14c
22765 Hamburg | GERMANY

Telefon: +49 (0) 40 – 22 86 729 0
Fax: +49 (0) 40 –22 86 729 99
E-Mail: service@innocigs.com

InnoCigs GmbH & Co. KG
Barnerstraße 14c
22765 Hamburg | GERMANY

E-Mail: service@innocigs.com
Telefon: +49 (0) 40 - 22 86 729 0
Web: www.innocigs.com

Produziert für InnoCigs durch  Joyetech[®]