



**Bedienungsanleitung / Manuel d'utilisation**

**eGO A10**

## **SPRACHEN / LANGUES**

Deutsch . . . . .	01
Français . . . . .	24

# INNOCIGS EGO AIO – DIE ALL IN ONE E-ZIGARETTE

## Nutzerinformationen

Vielen Dank, dass Sie sich für ein InnoCigs Produkt entschieden haben! Bei unserem gesamten Sortiment legen wir großen Wert auf hohe Qualitäts- und Sicherheitsansprüche. Wir wünschen Ihnen viel Spaß beim Dampfen mit Ihrem neuen E-Zigaretten-Produkt!

Bitte lesen Sie die Bedienungsanleitung vor Gebrauch sorgsam durch, um eine korrekte Nutzung des E-Zigaretten-Produkts von InnoCigs zu gewährleisten. Verwenden Sie in Kombination mit diesem Produkt bitte nur originale bzw. empfohlene Produkte. Der Hersteller leistet keinen Service und/oder keine Garantie bei der Nutzung mit nicht empfohlenen Produkten.

**Sollten Sie Fragen rund um Ihr InnoCigs E-Zigaretten-Produkt haben oder weitere Informationen benötigen, kontaktieren Sie bitte Ihren Fachhändler oder besuchen Sie unsere Website [www.innocigs.com](http://www.innocigs.com).**

# INNOCIGS EGO AIO – INHALTSVERZEICHNIS

Hinweise & Vorsichtsmaßnahmen.....	03
Lieferumfang.....	09
Aufbau des Geräts.....	10
Bedienung des Geräts.....	11
Eckdaten & Leistungsmerkmale.....	18
Garantieleistungen & Reparaturen.....	19
Garantie & Service.....	22
Kontakt.....	23

# INNOCIGS EGO AIO – HINWEISE & VORSICHTSMASSNAHMEN

Personen unter 18 Jahren, Schwangere, stillende Mütter und Menschen mit Herz-Kreislauf-Erkrankungen dürfen dieses Produkt nicht verwenden. Nicht empfohlen für Nichtraucher. Das E-Zigaretten-Produkt darf nicht in die Hände von Kindern und Jugendlichen gelangen.



Dieses Produkt darf nicht von Minderjährigen verwendet werden.



Dieses Produkt entspricht den innerhalb der EU gültigen Bestimmungen für technische Geräte und darf in den Ländern der EU vertrieben werden.



Alte Elektrogeräte oder verbrauchte Akkus gehören nicht in den Hausmüll! Bitte entsorgen Sie Altbatterien und -geräte – wie vom Gesetzgeber vorgeschrieben – an einer kommunalen Sammelstelle oder geben Sie sie im Handel vor Ort kostenlos ab, damit Rohstoffe und mögliche Schadstoffe gezielt verwertet werden können.



Dieses Produkt muss für Kinder und Jugendliche unzugänglich aufbewahrt werden.



Dieses Produkt darf nicht von Schwangeren oder stillenden Müttern genutzt werden.

# INNOCIGS EGO AIO – HINWEISE & VORSICHTSMASSNAHMEN

## Benutzerhinweise

1. Sollte Ihnen das Gerät heruntergefallen sein, überprüfen Sie bitte, ob sich keine Komponenten gelockert haben, ob kein Liquid austritt und ob kein Defekt an Ihrem Mundstück vorliegt. Sofern nach visueller Prüfung des Produkts keine Anzeichen einer Beschädigung vorliegen, können Sie das Gerät weiterbenutzen. Bitte wischen Sie Ihr Mundstück zuvor aus hygienischen Gründen mit einem Tuch ab.
2. Das Gerät sollte nicht benutzt werden, wenn sich Risse oder Deformationen im Material zeigen oder ein defektes Teil ausgetauscht werden sollte. Versuchen Sie bei einem Defekt niemals, das Gerät selbst zu reparieren.
3. Das Gerät sollte nicht benutzt werden, wenn das Liquid in Ihrem Clearomizertank verbraucht oder fast verbraucht ist. Gleiches gilt für den Fall, dass Sie eine Veränderung des Geschmacks wahrnehmen. Bitte befüllen Sie den Clearomizertank mit frischem Liquid und tauschen Sie Ihren Verdampferkopf durch einen neuen aus, bevor Sie Ihre E-Zigarette weiterbenutzen. Da es sich bei Verdampferköpfen um Verschleißteile

# INNOCIGS EGO AIO – HINWEISE & VORSICHTSMASSNAHMEN

handelt, müssen sie regelmäßig gewechselt werden.

4. Lagern Sie das Gerät nie in Räumen mit sehr hohen Temperaturen oder mit besonders hoher Luftfeuchtigkeit. Vermeiden Sie längere direkte Sonneneinstrahlung.
5. Die geeignete Temperatur liegt für das Laden des Akkus bei 5°C bis 45°C und für den Gebrauch bei -10°C bis 60°C.
6. Wenn Liquid mit Ihrer Haut in Berührung kommt, wischen Sie es schnellstmöglich ab und reinigen Sie die Stelle anschließend gründlich mit klarem Wasser.
7. Wenn Sie versehentlich Liquid verschlucken, wenden Sie sich bitte an eine Vergiftungszentrale. Unter der Telefonnummer +49 (0)30 - 19 240 erreichen Sie Tag und Nacht den Giftnotruf der Charité Universitätsmedizin Berlin. In Österreich steht der 24-Stunden-Notruf der Wiener Vergiftungsinformationszentrale unter +43 (0)1 - 406 43 43 zur Verfügung. In Frankreich wenden Sie sich bitte an eine der lokalen Vergiftungszentralen. Verständigen Sie in Notfällen bitte umgehend den Notruf.

## INNOCIGS EGO AIO – HINWEISE & VORSICHTSMASSNAHMEN

8. Das Inhalieren nikotinhaltigen Liquids kann die Herzfrequenz und/oder den Blutdruck erhöhen. Nikotin kann Übelkeit, Schwindel und/oder Magenschmerzen verursachen. Wenn Sie an sich oder Menschen in Ihrer Umgebung unerwünschte Wirkungen feststellen, verwenden Sie dieses Produkt bitte nicht weiter und konsultieren Sie einen Arzt.
9. Beachten Sie bei der Nutzung von E-Zigaretten lokale Gesetze.
10. Das Produkt darf nicht in die Hände von Kindern und Jugendlichen gelangen.

**Dieses E-Zigaretten-Produkt kann mit nikotinhaltigem Liquid verwendet werden.  
Nikotin ist ein Stoff, der sehr stark abhängig macht.**



## Allgemeine Informationen zu Zugtechniken beim Dampfen

Beim Dampfen wird zwischen zwei Zugtechniken unterschieden:

### Moderates Dampfen (Mund-zu-Lunge)

Der Dampf einer E-Zigarette wird während der gesamten Zugdauer zunächst im Mundraum gesammelt und anschließend in die Lunge inhaliert. Diese Zugtechnik wird als moderates Dampfen von Mund-zu-Lunge bezeichnet und ist genauso wie beim Rauchen einer Tabak-Zigarette. Voraussetzung ist ein spürbarer Widerstand beim Zug an der E-Zigarette. Verdampferköpfe, die diese Zugtechnik im moderaten Bereich (Widerstand i.d.R. > 1 Ohm) unterstützen, werden häufig als MTL-Head gekennzeichnet, wobei MTL für das Englische "Mouth to Lung" steht. (weitere Abkürzungen: ML, M2L)

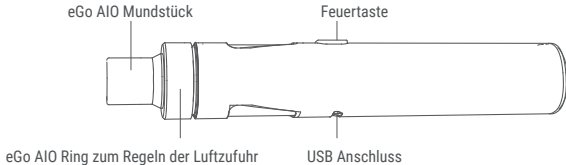
## Subohm-Dampfen (Direkte Lungeninhalation)

Der Dampf einer E-Zigarette wird während des Zuges direkt in die Lunge inhaliert. Diese Zugtechnik wird als subohmes Dampfen mit direkter Lungeninhalation bezeichnet. Voraussetzung ist ein geringer Zugwiderstand und eine hohe Luftzufuhr zum Verdampferkopf. Beides wirkt sich positiv auf die Produktion großer Dampfmenen aus. Verdampferköpfe, die diese Zugtechnik im Subohm-Bereich (Widerstand i.d.R. < 1 Ohm) unterstützen, werden häufig als DL-Head gekennzeichnet, wobei DL für das Englische "Direct Lung" steht. (weitere Abkürzungen: DTL, D2L)

## Inhalt des InnoCigs eGo AIO Sets

- 1x eGo AIO E-Zigarette mit 1500 mAh
- 2x BF SS316 Verdampferkopf 0,6 Ohm
- 1x eGo AIO Mundstück
- 1x USB Ladekabel
- 1x Bedienungsanleitung
- 1x Info Card

# INNOCIGS EGO AIO – AUFBAU DES GERÄTS



# INNOCIGS EGO AIO – BEDIENUNG DES GERÄTS

## Hinweis zur Inbetriebnahme

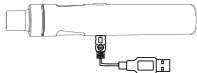
Bitte laden Sie den Akku vor der ersten Inbetriebnahme vollständig auf.

## Aufladen des Akkus

Den Akku Ihrer eGo AIO E-Zigarette laden Sie auf, indem Sie das Gerät via USB Ladekabel mit einem Computer oder mit einem passenden Netzstecker für die Steckdose verbinden.

**Hinweis:** Wenn der Akku längere Zeit nicht benutzt wird, verliert er – entsprechend der Industriestandards und -normen – nach 3 Monaten 5% bis 10%, nach 6 Monaten 15% bis 20% und nach einem Jahr 25% bis 30% seiner Leistung.

Wir empfehlen Ihnen, den Akku mindestens alle 3 Monate aufzuladen, um eine lange Lebensdauer sicherzustellen.



## Hinweis zur Reinigung

Verwenden Sie zur Reinigung des Geräts ein trockenes Tuch oder ein Wattestäbchen.

## Power On/Off

Betätigen Sie die Feuertaste fünf Mal schnell hintereinander (innerhalb von 2 Sekunden), um das Gerät einzuschalten und fünf Mal, um es wieder auszuschalten. Wir empfehlen Ihnen, das Gerät während des Transports und bei längerer Nichtbenutzung auszuschalten.

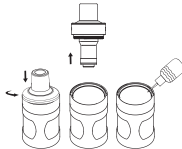
## Dampfen

Während Sie die Feuertaste des Geräts gedrückt halten, inhalieren Sie den Dampf langsam und kontinuierlich über das Mundstück Ihres Clearomizers. Lassen Sie die Feuertaste beim Ausatmen des Dampfes los.

## Einfüllen des Liquids

Das Gerät ist mit einer Kindersicherung ausgestattet.

1. Halten Sie den oberen Teil unterhalb des Mundstücks nach unten gedrückt und schrauben ihn durch Drehen entgegen des Uhrzeigersinns vom Tank.
2. Befüllen Sie den Clearomizer über die Einfüllöffnung mit Liquid.
3. Zum Verschließen schrauben Sie den oberen Teil wieder auf den Tank, dafür drücken Sie die Komponente beim Zudrehen nach unten. Stellen Sie bitte sicher, dass kein Liquid austreten kann.





## Wechseln des Verdampferkopfes

Schrauben Sie die Kappe unterhalb des Mundstücks mit leichtem Druck nach unten von Ihrer eGo AIO ab. Unter der Clearomizer-Kappe befindet sich die Verdampfereinheit samt Verdampferkopf. Für den Wechsel oder zur Reinigung schrauben Sie den eGo AIO Head einfach ab.

**Bitte beachten Sie Folgendes:** Träufeln Sie vor dem ersten Gebrauch unbedingt einige Tropfen Ihres Liquids auf den Verdampferkopf und lassen Sie ihn nach dem Installieren etwa 15 Minuten lang im mit Liquid befüllten Tank stehen, bevor Sie dampfen. Reinigen Sie den Verdampferkopf nicht mit Wasser. Wischen Sie ihn im Bedarfsfall lediglich mit einem trockenen Tuch ab. Da es sich bei Verdampferköpfen um Verschleißteile handelt, müssen sie regelmäßig gewechselt werden.



## Einstellen der Luftzufuhr

Durch Drehen des Rings an der Top-Kappe nach rechts oder links regulieren Sie die Luftzufuhr. Je mehr Luft in das Gerät strömen kann, desto geringer ist der Zugwiderstand. Achten Sie besonders beim Dampfen im Subohm-Bereich auf eine ausreichende Luftzufuhr. Stehen die beiden Markierungspunkte an der Top-Kappe nebeneinander, ist die Airflow Control maximal geöffnet. Wird der Ring um 90° gedreht, schießt sich die Airflow Control.

## Wechseln des Mundstücks

Das Mundstück wird auf der Top-Kappe des Clearomizers befestigt. Das Mundstück kann mit warmem Wasser gereinigt werden. Achten Sie vor dem Anbringen darauf, dass es vollständig getrocknet ist.

## Abschalten oder Verändern des LED-Indikators

Halten Sie Feuer-Taste im ausgeschalteten Zustand 5 Sekunden gedrückt, um den LED-Indikator an oder auszuschalten. Durch Drücken der Feuertaste navigieren Sie zwischen den Farben. Wählen können Sie zwischen den Farben Rot, Gelb, Grün, Blau, Indigo, Weiß und Violett.

# INNOCIGS EGO AIO – ECKDATEN & LEISTUNGSMERKMALE

## Eckdaten & Leistungsmerkmale

Tankvolumen	2 ml
Durchmesser	19 mm
Höhe (inkl. Mundstück)	118 mm
Material	Glas und Edelstahl
Akkukapazität	1500 mAh (wiederaufladbar)
Elektrische Spannung	4,2 Volt (konstant)
Ladespannung	5 Volt
Widerstandsbereich	0,25 Ohm – 1,5 Ohm

## Features

Top Filling  
Airflow Control

## Geeignete Verdampferköpfe

InnoCigs BF SS316 Heads (0,5 | 0,6 | 1,0 Ohm)



Durchmesser der  
Liquidtank-Öffnung

## Garantiebedingungen

Alle Produkte von InnoCigs unterliegen einer strengen Qualitätskontrolle. Sie erhalten zusätzlich zu der gesetzlichen Gewährleistungspflicht eine 6-monatige Garantie auf alle InnoCigs-Produkte. Die Garantiezeit von 6 Monaten gilt ab Kaufdatum beim Fachhändler. Das Datum auf Ihrem Kaufbeleg ist ausschlaggebend. Während der Garantiezeit werden Geräte, die Defekte aufweisen, von der Firma InnoCigs repariert oder ersetzt.

Verschleißteile wie Mundstücke und Verdampferköpfe sind von der Garantie ausgenommen.

Ersetzte Geräte oder Einzelteile gehen in das Eigentum von InnoCigs über. Die Garantieleistungen bewirken weder eine Verlängerung der Garantiezeit, noch setzen sie eine neue Garantie in Gang.

## Garantieansprüche sind ausgeschlossen bei Schäden durch:

- missbräuchliche oder unsachgemäße Behandlung
- Umwelteinflüsse (z.B. Feuchtigkeit, Hitze, Staub etc.)
- Nichtbeachtung der für das Gerät geltenden Sicherheitshinweise
- Nichtbeachtung der Bedienungsanleitung
- Gewaltanwendung (z.B. Schlag, Stoß, Fall)
- Eingriffe, die nicht durch die von InnoCigs autorisierten Serviceadressen vorgenommen wurden
- eigenmächtige Reparaturversuche
- Einsendung in nicht transportsicherer Verpackung

# INNOCIGS – GARANTIELEISTUNGEN & REPARATUREN

InnoCigs behält sich bei allen Garantiefällen das Recht einer genauen Prüfung bis zur endgültigen Entscheidung vor. InnoCigs behält sich das Recht vor, die Gewährleistungsbedingungen zu überarbeiten.

## Garantie, Gewährleistung & Service

Sollte das Produkt nicht funktionieren oder in irgendeiner Weise defekt sein, so wenden Sie sich zunächst bitte direkt an den Fachhändler, von dem Sie das Produkt erworben haben. Sollte die Geltendmachung einer Garantie erforderlich sein, gehen Sie bitte wie folgt vor: Bitte setzen Sie sich mit dem InnoCigs Kundenservice per E-Mail, Fax oder Telefon in Verbindung. Alternativ können Sie den Austausch-Service auf unserer Webseite [www.innocigs.com](http://www.innocigs.com) nutzen

Bei Fragen rund um die Bedienung und Verwendung wenden sie sich gerne an unseren Kundenservice.



## Kontakt zu InnoCigs

InnoCigs GmbH & Co. KG  
Barnerstraße 14c  
22765 Hamburg | GERMANY

Telefon: +49 (0) 40 – 22 86 729 0  
Fax: +49 (0) 40 –22 86 729 99  
E-Mail: [service@innocigs.com](mailto:service@innocigs.com)

# INNOCIGS EGO AIO – LA CIGARETTE ÉLECTRONIQUE ALL IN ONE

## Informations préalables

Nous vous remercions d'avoir choisi un produit InnoCigs ! Pour toute notre gamme, nous accordons une grande importance aux normes de qualité et de sécurité. Nous vous souhaitons beaucoup de plaisir à vapoter avec votre nouvelle cigarette électronique !

Veillez lire attentivement le manuel d'utilisation avant usage afin de garantir une utilisation correcte de l'appareil. En combinaison avec ce produit, utilisez exclusivement des produits originaux et recommandés. Le fabricant ne garantit aucun service après-vente ni aucune garantie en cas d'utilisation de produits non recommandés.

**Si vous avez des questions concernant votre cigarette électronique ou si vous avez besoin d'autres informations, merci de contacter votre revendeur spécialisé ou de vous rendre sur notre site internet [www.innocigs.com](http://www.innocigs.com).**

# INNOCIGS EGO AIO – TABLE DES MATIÈRES

Indications et mesures de précaution . . . . .	26
Contenu de la livraison . . . . .	32
Structure de l'appareil . . . . .	33
Utilisation de l'appareil . . . . .	34
Données clés et caractéristiques de performance . . . . .	41
Services de garantie et réparations . . . . .	42
Garantie et service après-vente . . . . .	45
Contact . . . . .	46

# INNOCIGS EGO AIO – INDICATIONS ET MESURES DE PRÉCAUTION

Les personnes âgées de moins de 18 ans, les femmes enceintes, les mères allaitantes et les personnes souffrant de maladies cardiovasculaires ne doivent pas utiliser ce produit. Déconseillé aux non-fumeurs. Tenir cette cigarette électronique hors de portée des enfants et des adolescents.



Ce produit doit être conservé hors de portée des enfants et des adolescents.



Ce produit répond aux dispositions applicables au sein de l'Union Européenne concernant les appareils techniques et il peut être vendu dans les pays de l'Union Européenne.



Les vieux appareils électriques ou accus usagés ne doivent pas être jetés aux ordures ménagères. Veuillez jeter les accus et appareils usagés auprès d'un point de collecte - conformément aux prescriptions légales - ou déposez-les gratuitement chez votre revendeur afin que les matières premières et de potentielles substances nocives puissent être traitées de façon ciblée.



Ce produit ne doit pas être utilisé par des personnes mineures.



Ce produit ne doit pas être utilisé par des femmes enceintes ou des mères allaitantes.

## Recommandations d'utilisation

1. Si vous avez fait tomber votre appareil, veuillez vérifier qu'aucun composant ne se soit desserré, qu'aucun liquide ne s'écoule et que votre embout ne présente aucun défaut. Dans la mesure où, après un contrôle visuel, le produit ne présente aucun dommage, vous pouvez continuer de l'utiliser. Veuillez tout d'abord essuyer l'embout pour des raisons d'hygiène.
2. L'appareil ne doit pas être utilisé s'il présente des fissures, des déformations du matériel ou si une pièce défectueuse doit être remplacée. En cas de dysfonctionnement, n'essayez en aucun cas de réparer l'appareil vous-même.
3. L'appareil ne doit pas être utilisé si le liquide du réservoir est totalement ou presque totalement consommé. Il en va de même si vous percevez une modification du goût. Remplacez éventuellement la résistance. Veuillez remplir le réservoir du clearomiseur avec du liquide frais avant de continuer à utiliser votre cigarette électronique. Dans la mesure où les résistances sont des articles d'usure, il est nécessaire de les remplacer régulièrement.

## INNOCIGS EGO AIO – INDICATIONS ET MESURES DE PRÉCAUTION

4. Ne rangez jamais l'appareil dans une pièce à une température élevée ou présentant un fort taux d'humidité. Évitez de l'exposer aux rayons du soleil de manière prolongée.
5. La température adaptée va de 5°C à 45°C pour la recharge des batteries, et de -10°C à 60°C pour l'utilisation.
6. Si du liquide entre en contact avec votre peau, essuyez-le au plus vite, puis nettoyez rigoureusement à l'eau claire.
7. Si vous avalez du liquide par mégarde, veuillez contacter un centre antipoison. En France vous pouvez joindre à toute heure du jour et de la nuit le service d'urgence antipoison de l'hôpital Lariboisière-Fernand-Widal de Paris au +33 (0)1 40 05 48 48 ou l'un des centres locaux antipoison. En Allemagne, contactez l'hôpital universitaire de la Charité de Berlin au +49 (0)30 - 19 240. En Autriche, le service d'urgence 24h/24 de la centrale viennoise d'information antipoison est disponible au +43 1 - 406 43 43. En cas d'urgence, merci d'en aviser immédiatement le service d'urgence.
8. Inhaler des produits contenant de la nicotine peut augmenter la fréquence cardiaque et/ou la pression sanguine. La nicotine peut entraîner

# INNOCIGS EGO AIO – INDICATIONS ET MESURES DE PRÉCAUTION

des nausées, des vertiges et/ou des maux d'estomac. Si vous constatez des effets indésirables sur vous-même ou sur des personnes de votre entourage, veuillez ne plus utiliser ce produit et consulter un médecin.

9. Respectez les législations locales relatives à l'utilisation de cigarettes électroniques.
10. Le produit doit rester hors de portée des enfants et des adolescents.

## Avertissement

Cet appareil peut être utilisé avec du liquide nicotiné. La nicotine est une substance créant une très forte dépendance.

## Informations générales sur vape et techniques de tirage

Le vapotage distingue deux techniques de tirage différentes:

### Vape modérée par tirage indirect (de la bouche vers les poumons)

La vapeur d'une cigarette électronique, durant la totalité de la durée de tirage, passe d'abord par la bouche pour être ensuite inhalée par les poumons. Cette technique de tirage est désignée comme vape modérée de la bouche vers les poumons et est similaire à celle d'une vraie cigarette. Elle implique un tirage « serré » sur la cigarette électronique. Les résistances qui permettent cette technique de tirage modérée (résistance > 1 Ohm) sont souvent désignées comme des résistances MTL, abréviation de l'expression anglaise « Mouth to lung » (autres abréviations possibles : ML, M2L).



## Vape à basse résistance en sub-ohm (inhalation directe vers les poumons)

La vapeur d'une cigarette électronique, durant la totalité de la durée de tirage, passe directement vers les poumons. Cette technique de tirage est désignée comme vape à basse résistance en sub-ohm avec inhalation directe vers les poumons. Elle implique un tirage plus réduit et un débit d'air (airflow) plus élevé vers la résistance. Les deux conditions favorisent la production de grandes quantités de vapeur. Les résistances qui permettent cette technique de tirage (résistance < 1 Ohm) sont souvent désignées comme des résistances DL, abréviation de l'expression anglaise « Direct lung » (autres abréviations possibles : DTL, D2L).

# INNOCIGS EGO AIO – CONTENU DE LA LIVRAISON

## Contenu de la livraison InnoCigs eGo AIO

1x Cigarette électronique eGO AIO avec 1500 mAh

2x Résistances BF SS316 0,6 Ohm

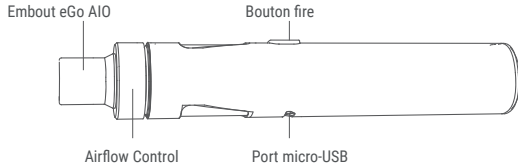
1x Embout eGo AIO

1x Câble de chargement USB

1x Manuel d'utilisation

1x Carte d'information

# INNOCIGS EGO AIO – STRUCTURE DE L'APPAREIL



# INNOCIGS EGO AIO – UTILISATION DE L'APPAREIL

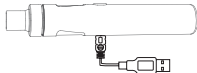
## Indications de mise en service

Veillez charger complètement la batterie avant la première mise en service.

## Recharger la batterie

Pour recharger la batterie de votre cigarette électronique eGo AIO, vous devez raccorder l'appareil à votre ordinateur via un câble de charge USB, ou à une prise de courant en utilisant une fiche d'alimentation adaptée.

**Remarque :** Lorsque la batterie n'est pas utilisée pendant longtemps, elle subit une perte de puissance – en fonction des normes et standards industriels – de 5 à 10 % après 3 mois, de 15 à 20 % après 6 mois, et de 25 à 30 % au bout d'un an. Nous vous recommandons de recharger la batterie au minimum tous les trois mois pour lui assurer une longue durée de vie.



## Consignes de nettoyage

Pour le nettoyage de l'appareil, utilisez un chiffon sec ou un coton-tige.

## Marche/Arrêt

Appuyez cinq fois de suite rapidement sur le bouton fire pour mettre en marche l'appareil et à nouveau cinq fois pour l'éteindre. Nous vous recommandons d'éteindre l'appareil pendant le transport et en cas de non utilisation prolongée.

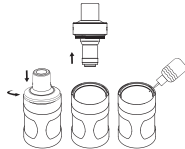
## Vapotage

Pendant que vous maintenez enfoncée la touche d'allumage de votre batterie, inhalez la vapeur lentement et en continu via l'embout de votre clearomiseur. Relâchez le bouton fire lorsque vous rejetez la fumée.

## Remplissage du liquide

Le clearomiseur est équipé d'un dispositif de sécurité pour enfants.

1. Maintenez la partie supérieure en dessous de l'embout enfoncée et séparez la du clearomiseur en dévissant dans le sens contraire des aiguilles d'une montre.
2. Remplissez le clearomiseur avec du liquide par l'orifice prévu à cet effet.
3. Pour refermez le clearomiseur, revissez la partie supérieure en appuyant vers le bas et en vous assurant qu'il n'y ait pas de fuite de liquide.



## Remplacement de la résistance

Dévissez le capuchon de votre eGo AIO situé au-dessous de l'embout buccal en exerçant une légère pression vers le bas. Sous le capuchon du clearomiseur se trouve l'unité d'évaporation avec la résistance. Pour la remplacer ou la nettoyer, il suffit de dévisser la résistance du eGo AIO.

**Précautions d'utilisation :** Avant la première utilisation, déposez impérativement quelques gouttes de votre liquide sur la résistance et, après l'installation, laissez-la reposer environ 15 minutes dans le réservoir rempli de liquide avant de vapoter. Ne nettoyez pas la résistance à l'eau. En cas de besoin, essuyez-la seulement avec un chiffon sec. Les résistances étant des pièces d'usure, elle doivent être changées régulièrement.





## Régler l'alimentation d'air

En tournant la bague au niveau du capuchon supérieur vers la droite ou la gauche, vous pouvez réguler l'alimentation en air. Plus l'air peut affluer dans l'appareil, moins la résistance à l'aspiration est élevée. En particulier lorsque vous vapotez en subohm, veillez à ce que l'alimentation en air soit suffisante. Lorsque les deux points de marquage sur le capuchon supérieur sont alignés, cela indique une ouverture maximale de la régulation du flux d'air. En tournant la bague à 90°, cela ferme la régulation du flux d'air.

## Application/remplacement de l'embout

L'embout buccal est fixé sur le capuchon du clearomiseur. L'embout peut être nettoyé avec de l'eau chaude. Veillez à ce qu'il soit complètement sec avant de le monter.

## Désactiver ou modifier l'indicateur LED

Lorsque l'appareil est éteint, appuyez sur le bouton d'allumage pendant 5 secondes pour activer ou désactiver l'indicateur LED. En appuyant sur la touche d'allumage, vous passez d'une couleur à l'autre. Vous pouvez choisir entre les couleurs rouge, jaune, vert, bleu, indigo, blanc et violet.

# INNOCIGS EGO AIO – DONNÉES CLÉS ET CARACTÉRISTIQUES DE PERFORMANCE

## Données clés et caractéristiques de performance

Volume du réservoir	2 ml
Diamètre	19 mm
Hauteur (avec l'embout buccal)	118 mm
Matériaux	Verre et inox
Capacité de la batterie	1500 mAh (rechargeable)
Tension électrique	4,2 volts (constante)
Tension de charge	5 volts
Plage de résistance	de 0,25 Ohm à 1,5 Ohms

## Propriétés de l'appareil

Système Top Filling  
Airflow Control

## Résistances adaptées

Résistances BF SS316 d'InnoCigs  
(0,5 | 0,6 | 1,0 Ohm)



Dimension de l'ouverture du réservoir de liquide

## Conditions de garantie

Tous les produits d'InnoCigs sont soumis à un strict contrôle de qualité. Outre la garantie légale obligatoire, vous bénéficiez de 6 mois de garantie commerciale sur tous les produits InnoCigs. La période de garantie de 6 mois est valable à compter de la date d'achat chez le revendeur spécialisé. La date indiquée sur le ticket de caisse est déterminante. Pendant la période de garantie, les appareils présentant des défauts sont réparés ou échangés par InnoCigs.

Les consommables tels que les embouts et les résistances sont exclus de la garantie.

Les appareils ou pièces échangés deviennent la propriété d'InnoCigs. La prestation de services de garantie n'entraîne ni une prolongation de la période de garantie, ni le début d'une nouvelle garantie.

### **Toute réclamation au titre de la garantie est exclue en cas de dommage dû à l'une des causes suivantes :**

- Utilisation abusive ou non conforme
- Influences extérieures (p. ex. humidité, chaleur, poussière, etc.)
- Non-respect des consignes de sécurité applicables à l'appareil
- Non-respect du mode d'emploi
- Usage de la force (p. ex. coup, choc, chute)

## INNOCIGS – SERVICES DE GARANTIE ET RÉPARATIONS

- Interventions n'ayant pas été effectuées par des professionnels du service après-vente agréés par InnoCigs
- Tentatives de réparation de votre propre initiative
- Expédition dans un emballage ne garantissant pas la sécurité pendant le transport

Dans tous les cas de garantie, InnoCigs se réserve le droit de procéder à un examen précis avant de prendre la décision finale. InnoCigs se réserve le droit de réviser les conditions de garantie.

## Garantie légale, garantie commerciale et service après-vente

Si le produit ne fonctionne pas ou présente un défaut de quelque nature qui soit, veuillez tout d'abord contacter le revendeur spécialisé auprès duquel vous avez acheté votre appareil.

S'il est nécessaire de faire valoir une garantie, veuillez procéder comme suit : contactez le service client d'InnoCigs par e-mail, par fax ou par téléphone. Vous pouvez sinon également recourir au service d'échange sur notre site internet [www.innocigs.com](http://www.innocigs.com).

Si vous avez des questions concernant le fonctionnement et l'utilisation, merci de contacter notre service client.

## Contact d'InnoCigs

InnoCigs GmbH & Co. KG  
Barnerstraße 14c  
22765 Hamburg | Allemagne

Téléphone: +49 (0) 40 – 22 86 729 0  
Fax: +49 (0) 40 – 22 86 729 99  
E-Mail: [service@innocigs.com](mailto:service@innocigs.com)



**InnoCigs GmbH & Co. KG**

Barnerstraße 14c

22765 Hamburg | GERMANY

E-Mail: [service@innocigs.com](mailto:service@innocigs.com)

Phone: +49 (0) 40 - 22 86 729 0

Web: [www.innocigs.com](http://www.innocigs.com)